



Kerabond T

**Seramik karolar için,
düşey uygulamada
kayma yapmayan,
çimento esaslı
yapıştırıcı**



TS EN 12004'E UYGUN SIFLANDIRMASI

Kerabond T, C1T sınıfı, kaymaya karşı dirençli (T) çimento esaslı (C) normal (1) yapıştırıcıdır.

Kerabond T'nin uygunluk belgesi Technische Universität München laboratuvarı (Almanya) tarafından düzenlenen 25050176-1/Gi (TUM) ve 25080238/Gi (TUM) ile ITB Katowice Enstitüsü (Polonya) tarafından düzenlenen 1220.8/10/R03 NPU, 1220.10/10/R03 NPU ve 1220.9/10/R03 NPU nolu ITT ile sertifikalandırılmıştır.

KULLANIM ALANI

- İç ve dış mekanlarda seramik karo ve mozaiklerin tüm türlerinin, zemin, duvar ve tavana yapıştırılması.
- EPS, XPS, taşıyıcı, camyünü, ahşap yongalı çimento levha ve ses yutucu panel vb. yalıtım malzemelerinin öbek yöntemiyle yapıştırılması.

Bazı uygulama örnekleri

Kağıt veya fileli seramik mozaiklerin ve her türden seramik karoların (ocak tuğlası, tek pişirimli ve klinker karolar, vb.) aşağıdaki yüzeylere uygulanmasında kullanılır:

- normal sıva veya çimento harçlı duvarlar;
- yeterince prizini almış ve kuru olmaları kaydıyla donatılı, çimento esaslı normal veya yüzer şaplar;
- önceden astarlanmış olmaları kaydıyla alçı yüzey ve anhidrit şaplar.

TEKNİK ÖZELLİKLER

Kerabond T, MAPEI ARGE laboratuvarlarında geliştirilen bir formüle göre üretilen, çimento, ince granülometrilik kum, sentetik reçineler ve özel katkılardan oluşan gri veya beyaz tozdur.

Kerabond T, suyla karıştırıldığında, düşük slamp ve yüksek tutunmasıyla dikeyde ağır karolarda dahi çokmeden uygulanabilen, iyi yapışma kuvvetine sahip, kolay işlenebilen bir harç oluşturur. Derz artıları kullanmadan yukarıdan aşağıya uygulama yapmak mümkündür.

Kerabond T, normalde inşaat endüstrisinde kullanılan tüm malzemelere mükemmel yapışarak, kayda değer bir büzüşme yapmadan, iyi bir dayanımla sertleşir.

Not: **Kerabond T'nin su yerine Isolastic ile karıştırılması özelliklerini iyileştirerek, TS EN 12004'e göre C2E S2 (açıkta bekleme süresi uzatılmış, çok esnek, özellikleri iyileştirilmiş üstün performanslı yapıştırıcı) sınıfının gereksinimlerini karşılamasını sağlar.**

ÖNERİLER

Aşağıdaki durumlarda Isolastic ile karıştırılmış **Kerabond T** kullanın:

- köpük beton duvarlarda;
- prekast veya döküm beton yapılarda;
- yerden ısıtma uygulamalarının üzerinde;
- büyük boyutlu karolarda;
- cam mozaik uygulanmasında;
- nem geçirmemeleri ve stabil olmaları şartıyla taş malzemelerin yapıştırılmasında.

Aşağıdaki durumlarda **Kerabond T** kullanmayın:

- ahşap yüzeylerde;
- alçı levha duvarlarda;
- metal, kauçuk, PVC ve linolyum yüzeylerde;
- 5 mm den daha kalın yapıştırıcı tabakası gerektiren karoların uygulanmasında;

Kerabond T

- zeminin çok çabuk hafif yaya trafiğine açılmasını gerektiren durumlarda;
- emici olmayan karoların (ocak tuğlası, tek pişirimli karolar, klinker karolar, vb.) diğer emici olmayan duvar ve zemin yüzeylere yapıştırılmasında.

UYGULAMA YÖNTEMİ

Yüzey hazırlığı

Yüzeyler prizini almış, mekanik olarak sağlam, zayıf parçacıklar, gres, yağ, boya ve balmumu vb. maddelerden arındırılmış ve yeterince kuru olmalıdır.

Çimento esaslı zeminler karo uygulaması sonrası büzüşmeye maruz kalmamalıdır. Bahar ve yaz aylarında, sıvalar kalınlıklarının her santimetresi için en az 1 hafta ve çimento esaslı şaplar, MAPEI'in şaplar için özel yapıştırıcıları **Mapecem**, **Mapecem Pronto**, **Topcem** veya **Topcem Pronto** ile yapılmamışsa, 28 gün boyunca prizini almış olmalıdır.

Güneş ışıklarına maruz kalarak çok ısınmış yüzeyleri su ile ıslatarak nemlendirin. Alçı yüzeyler ve anhidrit şaplar tamamen kuru, yeteri kadar sert ve tozdan arınmış olmalıdır. Yüzeyin aşındırılması ve daha sonra **Primer G** veya **Eco Prim T** ile işlem görmesi gereklidir. Yüksek neme maruz alanlar **Primer S** ile astarlanmalıdır.

Genel olarak, alt yüzeylerde çatlakların tamiri, hızlı kuruyan şaplarla güçlendirme ve uygulama yüzeylerinin tesviyesi öncesi yüzey hazırlığı için MAPEI teknik dökümantasyonlarına başvurunuz.

Karışımın hazırlanması

Kerabond T, toprak içermeyen homojen bir macun elde etmek için temiz su ile karıştırılmalıdır; 5-10 dakika dinlendikten sonra, yeniden karıştırılır ve kullanıma hazır hale gelir. Kullanılacak su miktarı her 25 kg **Kerabond T** için 6,75-7,25 litre suya denk gelen ağırlıkça 100 birime 27-29 birimdir. Her zaman paket üzerindeki karışım suyu miktarını dikkate alın. Bu şekilde hazırlanan karışım, en az 8 saat süresince işlenebilir.

Karışımın uygulanması

Kerabond T yüzeye taraklı mala ile uygulanır. Duvarlar veya hafif yaya trafiğine maruz iç mekanlar için, karonun arka yüzeyinin en az % 65-70'ini kaplayacak kadar malzeme bırakan bir mala seçin. Yoğun trafik, su altında kalan yerler ve dış mekanlarda kaplama % 100 olmalıdır. Yüzeye iyi bir yapışma elde etmek için aşağıdaki sistem önerilir: önce malanın düz kenarı ile ince bir **Kerabond T** tabakası uygulayın ve ardından derhal taraklı tarafı ile istenen kalınlıkta **Kerabond T** uygulayın. Özel olarak:

- 5x5 cm'e kadar mozaikler için MAPEI No. 4 kare taraklı mala tavsiye edilir;
- normal seramik kaplamalarda MAPEI No. 5 V-taraklı mala kullanılması (tüketim 2.5-3 kg/m²) önerilir;
- düzgün olmayan yüzeye sahip zeminler veya arkası çok pürüzlü karolar için, MAPEI No. 6 V-taraklı dişli mala (tüketim 5 kg/m²) kullanılması önerilir;

- donmaya maruz kalan dış mekan duvar ve yer karolarında veya yüzme havuzu, su depoları, 9 dm² den büyük boyutlar, uygulama sonrası cilalanacak yüzeyler veya ağır yüklerle maruz kalma durumlarında **Kerabond T** karonun arkasına da uygulanmalıdır (sırt kaplama yöntemi).

Karoların yapıştırılması

Uygulama öncesi karoların ıslatılması gerekmez; ancak arkaları çok tozluysa, temiz suyla silinmelidir.

Karolar normal bir şekilde, yapıştırıcıyla iyi temas ettiğinden emin olmak için sıkıca yerleştirilerek yapıştırılmalıdır.

Kerabond T'nin açıkta bekleme süresi normal ısı ve nem koşullarında 20-30 dakikadır; uygun olmayan çevresel koşullar (güçlü güneş ışığı, kurumaya yol açan rüzgar, yüksek ısı) veya çok emici yüzeyler, bu süreyi ciddi biçimde azaltarak bir kaç dakikaya indirebilir.

Yapıştırıcının yüzeyel kabuk oluşturmadığı ve hala "taze" olduğu sürekli dokunularak kontrol edilmelidir.

Yüzeyel kabuk oluşmuşsa yapıştırıcının taraklı mala ile tekrar üzerinden geçilmelidir. Kabuk tabakası oluştuktan sonra yapıştırıcının ıslatılması önerilmez, çünkü su tabakayı çözmek yerine yapışmayı önleyen bir film tabakası oluşturur.

Karoların "düzeltmeleri", gerekirse yapıştırmayı takip eden 45 dakika içinde yapılmalıdır, bu süreden sonra yapılacak düzeltmeler sorunlara yol açabilir.

Kerabond T ile yapıştırılmış karolar en az 24 saat boyunca akan su veya yağmura maruz kalmamalı ve uygulamadan en az 5-7 gün sonrasına kadar donma ve güçlü güneş ışığından korunmalıdır.

Yalıtım malzemelerinin öbek yöntemiyle yapıştırılması

Ses yutucu veya yalıtım panellerinin öbek yapıştırılması mala veya master ile yapılmalıdır. Gerekli öbek sayısı ve kalınlığı, yüzeyin düzlüğüne ve panellerin ağırlığına göre tayin edilmelidir.

Bu uygulamalarda da ağır panellerde, **Kerabond T** prizini almaya başlayana kadar geçici destekleme gerekebileceği akılda tutularak açıkta bekleme süresi gözetilmelidir

DERZ DOLGUSU VE MASTİK YAPILMASI

Seramik karolar arasındaki derzler duvarda 4-8 saat ve zeminde 24 saat sonra, farklı renklerde sunulan ilgili MAPEI çimento esaslı veya epoksi derz dolguları ile doldurulabilir. Genleşme derzleri ilgili MAPEI mastikleri ile doldurulmalıdır.

HAFİF YAYA TRAFİĞİNE AÇMA

Zeminler yaklaşık 24 saat sonra hafif yaya trafiğine açılır.

KULLANIMA HAZIR OLMA

Yüzeyler yaklaşık 14 gün sonra kullanıma hazır hale gelir.

Temizlik

Alet ve eller su ile, karoların yüzeyleri de ıslak bir kumaş ile temizlenebilir; su sadece makul miktarda ve bir kaç saat sonra kullanılmalıdır.



Yukarıdan aşağı doğru çalışarak duvara seramik karo uygulanması



Mrázovka Tüneli - Prag - Çek Cumhuriyeti



Mrázovka Tüneli - Prag - Çek Cumhuriyeti

TEKNİK BİLGİ (tipik değerler)

Bu standartlarla uyumludur:

- TS EN 12004 - C1T sınıfı
- TS EN 12004 - C2ES2 sınıfı (Isolastic ile karıştırıldığında)
- ISO 13007-1 - C1T sınıfı
- ISO 13007-1 - C2ES2 sınıfı (Isolastic ile karıştırıldığında)

ÜRÜN KİMLİĞİ

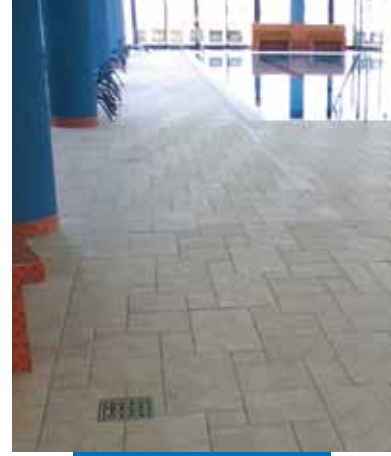
Tip:	toz
Renk:	beyaz veya gri
Katı yoğunluk (kg/m ³):	1.300
Katı madde miktarı (%):	100
EMICODE:	EC1 R Plus - çok düşük yayım

UYGULAMA BİLGİSİ (+23°C ve %50 B.N.)

Karışım oranı:	ağırlıkça 100 birim Kerabond T 27-29 birim su ile
Karışımın kıvamı:	yoğun macun
Karışımın yoğunluğu (kg/m ³):	1.450
Karışımın pH değeri:	13
Kap ömrü:	8 saatten uzun
Uygulama sıcaklığı:	+5°C ile +40°C arası
Açıkta bekleme süresi (TS EN 1346'ya göre):	> 20 dakika
Düzeltilme yapma süresi:	yaklaşık 45 dakika
Duvar derz dolgusu yapma:	4-8 saat sonra
Zemin derz dolgusu yapma:	24 saat sonra
Hafif yaya trafiğine açma:	24 saat
Hizmete açma:	14 gün

NİHAİ PERFORMANS

TS EN 1348'e göre yapışma (N/mm ²):	
- başlangıç yapışması (28 gün sonra):	1,4
- ısıtma sonrası yapışma:	0,8
- suya daldırma sonrası yapışma:	0,9
- donma-çözülme döngüsü sonrası yapışma:	1,2
Alkali dayanımı:	mükemmel
Yağlara dayanım:	mükemmel (bitkisel yağlarda zayıf)
Solventlere dayanım:	mükemmel
Nihai priz sonrası ısı dayanımı:	-30°C ile +90°C arası



Radison Oteli -
Bükkküörd - Macaristan



Alliance Sigorta Ofisleri
- Münih - Almanya



Kingcross AVM -
Zagabria - Hırvatistan

Not: *Kerabond T*'nin Isolastic ile karıştırılması durumundaki teknik bilgiler, **Isolastic** teknik föyündedir.

Kerabond T



TÜKETİM

Seramik karolar:

Mozaikler ve küçük boyutlu karolar (mala No. 4/5): 2-3 kg/m²

Orta boyutlu karolar (mala No. 5/6): 4-5 kg/m²

Büyük boyutlu, zeminler, dış mekan (mala No. 6/10): > 6 kg/m² ve üstü

Yalıtım malzemelerinin öbek yapıştirılması:

Köpük malzemeler, vb.: yaklaşık 0,5-0,8 kg/m²

Alçı levha, köpük beton: yaklaşık 1,5 kg/m²

PAKETLEME

Kerabond T beyaz ve gri renklerde aşağıdaki ambalajlarda tedarik edilir:

- 25 kg kağıt torba;
- 4x5 kg karton kutular.

DEPOLAMA

Normal şartlarda ve orjinal ambalajında muhafaza edildiğinde 12 ay.

Ürün (EC) No 1907/2006 (REACH) - AII. XVII, madde 47 düzenlemesinde Annex XVII şartlarıyla uyumludur.

HAZIRLIK VE UYGULAMA İÇİN GÜVENLİK TALİMATLARI

Kerabond T, tahriş edicidir, ter veya diğer vücut sıvıları ile temas ettiğinde tahriş edici alkalın reaksiyona veya hassas kişilerde alerjik reaksiyona neden olan çimento içerir.

Gözlere zarar verebilir.

Koruyucu eldiven ve gözlük kullanımı tavsiye edilir.

Ürünümüzün kullanımıyla ilgili güvenlik kuralları hakkında daha ayrıntılı ve tam bilgi için, lütfen malzeme güvenlik bilgi formunun (MSDS) en son versiyonuna başvurunuz.

PROFESYONEL KULLANIM İÇİN.

UYARI

Her ne kadar bu ürünün bilgi föyünde yer alan teknik detay ve öneriler en iyi bilgi ve deneyimlerimizle oluşturulmuşsa da, yukarıdaki tüm bilgiler her durumda yalnızca gösterge niteliğinde ve uzun süreli pratik uygulamalardan sonra onaya tabii kabul edilmelidir, bu nedenle bu ürünü kullanmak niyetindeki her kişi, önceden ürünün öngörülen uygulamaya uygun olduğundan emin olmalıdır: her durumda, ürünün kullanımından kaynaklanacak sonuçlardan tek başına kullanıcı sorumludur.

Lütfen ürünün www.mapei.com adresindeki web sitesinde bulunan Teknik Föyünün mevcut versiyonuna başvurunuz.



Bu sembol, zeminler için kullanılan ürünlerin emisyon seviyesinin kontrolü amacıyla çalışan uluslararası bir kurum olan GEV (Gemeinschaft Emissionskontrollierte Verlegewerkstoffe, Klebstoffe und Bauprodukte e.V.) tarafından belgelendirilmiş, düşük seviyede zararlı organik bileşen (VOC) yayan MAPEI ürünlerini tanımlamak için kullanılır.



Çevreye Olan Bağlılığımızı MAPEI ürünü, Proje Tasarımcı ve Yüklenicilerinin, U.S. Green Building Council'e uygun olarak yenilikçi LEED (The Leadership in Energy and Environmental Design) projeleri yapmalarına yardımcı olur.

Ürüne ait ilgili tüm referanslar talep edilmesi halinde sunulur ve www.mapei.com adresinden alınabilir



BUILDING THE FUTURE